

iGrafx<sup>®</sup> 2007

# Guide d'installation

# Table des matières

---

Installation par défaut et personnalisée des applications et raccourcis . . . . .	1
Installation par défaut . . . . .	1
Installation d'iGrafx Viewer . . . . .	2
Installation personnalisée . . . . .	2
Raccourcis personnalisés dans le menu Démarrer . . . . .	4
Modification, réparation ou suppression d'une installation . . . . .	4
Modification d'une installation . . . . .	5
Réparation d'une installation . . . . .	5
Désinstallation d'iGrafx . . . . .	5
Installation administrative . . . . .	6
Installation sur un poste client à partir d'un point d'administration . . . . .	7
Installation source sur le réseau . . . . .	7
Installation cliente personnalisée . . . . .	8
Documents de référence . . . . .	13
Installation publiée . . . . .	14
Activation des clés de licence. . . . .	14
Activation à partir de l'Assistant d'installation iGrafx . . . . .	15
Activation à partir du message de rappel . . . . .	16
Gestion des clés de licence. . . . .	16
Affichage de l'état des licences des produits installés . . . . .	17
Ajout de clés de licence . . . . .	17
Activation ou désactivation des fonctionnalités d'un produit . . . . .	17
Désactivation d'une clé de licence . . . . .	17
Suppression d'une clé de licence . . . . .	18
Index . . . . .	19



## Installation par défaut et personnalisée des applications et raccourcis

Avant de procéder à l'installation d'iGrafx 2007, assurez-vous que votre système présente la configuration requise décrite dans les notes de mise à jour et sur le site [www.igrafx.com](http://www.igrafx.com) (cliquez sur Produits, puis sur le nom du produit et sur FAQ).

L'Assistant d'installation iGrafx permet de mettre en place une installation par défaut ou personnalisée, de réparer une installation endommagée et de réaliser des installations administratives, des installations sources en réseau ou des installations publiées. Il peut également assurer la désinstallation d'iGrafx.

Si la version 2005 d'iGrafx ou une version ultérieure est installée sur votre ordinateur, vous ne devez pas la désinstaller de façon à ce que vos préférences soient conservées lors de la nouvelle installation.

Reportez-vous à la section *Installation administrative*, page 6 pour plus d'informations sur les installations sur les postes clients.

Reportez-vous à la section *Installation publiée*, page 14 pour connaître les restrictions applicables à la personnalisation des composants du produit et les raccourcis disponibles avec une installation publiée.

### Installation par défaut

Si vous réalisez une installation à partir d'un CD, l'Assistant d'installation démarre automatiquement dès lors que vous insérez le CD dans le lecteur.

Si l'Assistant d'installation ne démarre pas automatiquement ou si l'installation est réalisée par le biais d'un téléchargement Web, double-cliquez sur le fichier setup.exe dans le répertoire racine.



- 1 Cliquez sur le bouton **Suivant** pour passer d'une étape à l'autre.
- 2 Dans la page **Informations sur les licences**, saisissez une ou plusieurs clés de licence iGrafx. Vous pouvez copier les clés de licence dans un fichier externe et les coller dans l'Assistant d'installation.  
  
Si le bouton **Activer maintenant** apparaît dans la page **Sélectionner le type d'installation**, cliquez dessus et suivez les instructions qui s'affichent pour activer vos clés de licence comme indiqué dans la section *Activation des clés de licence*, page 14.
- 3 Dans la page **Sélectionner le type d'installation**, activez l'option **Par défaut** et cliquez sur le bouton **Suivant** pour accepter les paramètres d'installation par défaut.


## Installation d'iGrafx Viewer

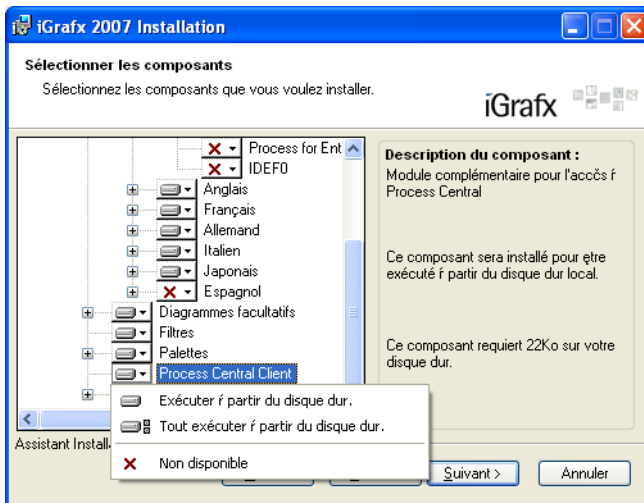
La méthode la plus simple pour installer iGrafx Viewer sur un poste local consiste à opter pour une installation par défaut sans saisir de clé de licence (reportez-vous à la section *Installation par défaut*, page 1).

Si vous voulez déployer iGrafx Viewer sur plusieurs postes clients et/ou limiter l'espace disque utilisé, vous pouvez choisir de procéder à une installation personnalisée en désélectionnant les composants facultatifs (reportez-vous à la section *Installation cliente personnalisée*, page 8). Lors de la migration d'iGrafx Viewer vers une application telle que FlowCharter, il peut s'avérer nécessaire de modifier manuellement l'installation pour inclure les composants facultatifs comme indiqué dans la section *Modification d'une installation*, page 5.

## Installation personnalisée

Suivez les étapes décrites dans la section *Installation par défaut*, page 1 en respectant les instructions suivantes :

- 1 Dans la page **Sélectionner le type d'installation**, activez l'option **Personnalisée**.
- 2 Dans la page des options et paramètres, vous pouvez spécifier un chemin d'accès réseau pour permettre à plusieurs utilisateurs d'accéder aux palettes partagées.
- 3 Cliquez sur le bouton  et sélectionnez les composants que vous voulez installer dans la page **Sélectionner les composants**.




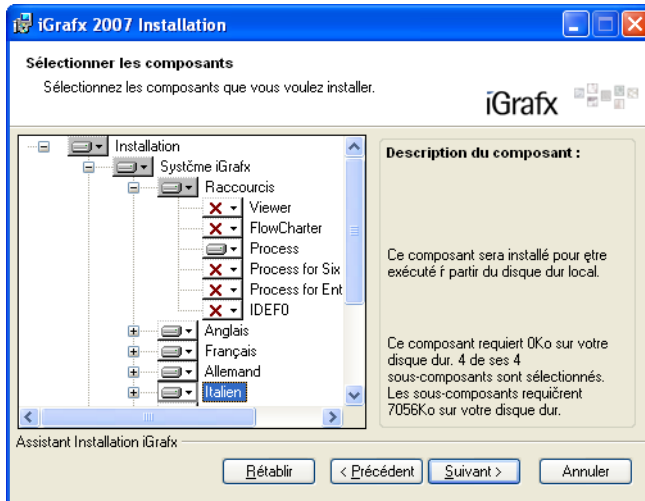
- Exécuter à partir du disque dur – Si le composant sélectionné comporte des sous-composants, les sous-composants marqués d'une croix rouge sont exclus de l'installation.
- Tout exécuter à partir du disque dur – Cette option installe le composant sélectionné et tous ses sous-composants. Elle équivaut à sélectionner l'option Exécuter à partir du disque dur pour le composant et pour chacun de ses sous-composants.
- Non disponible – Le composant est exclu de l'installation.

Des options supplémentaires sont disponibles pour les installations réseau. Pour plus d'informations, reportez-vous à la section *Installation administrative*, page 6 et à la section *Installation publiée*, page 14.

## Raccourcis personnalisés dans le menu Démarrer

Les clés de licence iGrafx ajoutent des raccourcis par défaut vers les produits concernés dans le menu Démarrer de Windows.

Pour personnaliser ces raccourcis pendant l'installation d'iGrafx, cliquez sur le bouton  en regard de **Raccourcis** et définissez l'affichage des raccourcis.



Vous pouvez également personnaliser les raccourcis lors de la modification d'une installation.

## Modification, réparation ou suppression d'une installation

Après avoir installé iGrafx, vous pouvez ajouter ou supprimer des licences et des composants, réinstaller les fichiers manquants ou corrompus, les clés de licence et les raccourcis, ou encore désinstaller iGrafx et l'ensemble des licences et composants correspondants. Sur certaines versions de Windows, la réparation peut s'effectuer automatiquement au démarrage d'iGrafx dès lors qu'un problème est détecté.

Pour lancer l'Assistant d'installation iGrafx après avoir installé une application :

Double-cliquez sur le fichier setup.exe sur votre CD ou dans le dossier du téléchargement Web.

Ou

Dans le Panneau de configuration de Windows, double-cliquez sur Ajout/Suppression de programmes, sélectionnez l'installation iGrafx que vous voulez modifier et cliquez sur Modifier ou sur Supprimer selon le cas.



## Modification d'une installation

- 1 Lancez l'Assistant d'installation iGrafx et activez l'option **Modifier**.
- 2 Cliquez sur le bouton **Suivant** pour passer d'une étape à l'autre.

Si la page **Espace requis** indique que l'espace disponible sur le disque dur est insuffisant, vous pouvez cliquer sur le bouton **Précédent** pour spécifier un autre emplacement d'installation dans la page **Dossier de destination**.

## Réparation d'une installation

Une fois la réparation terminée, tous les paramètres et les fichiers iGrafx d'origine sont restaurés.

- 1 Lancez l'Assistant d'installation iGrafx et activez l'option **Réparer**.
- 2 Cliquez sur le bouton **Suivant** pour passer d'une étape à l'autre.

## Désinstallation d'iGrafx

Lancez l'Assistant d'installation iGrafx. Activez l'option **Supprimer** et cliquez sur le bouton **Suivant** pour passer d'une étape à l'autre.

## Installation administrative

L'installation administrative copie les fichiers à un emplacement central (point d'administration) pour permettre à des utilisateurs clients d'y accéder sur un réseau et d'installer iGrafx sur leurs postes respectifs selon la procédure indiquée par l'administrateur.

- 1 Passez au répertoire racine du CD d'installation et saisissez :

```
setup /a
```

L'Assistant d'installation iGrafx s'ouvre sur la page **Installation administrative**.

- 2 Indiquez le nom du point d'installation, ou cliquez sur **Parcourir** pour le localiser.
- 3 Saisissez les clés de licence des produits que vous pouvez mettre à la disposition des utilisateurs.
  - Si vous ne saisissez aucune clé de licence à ce stade, les utilisateurs devront les saisir lorsqu'ils procéderont à l'installation d'iGrafx à partir du dossier racine de l'installation administrative.
  - Pour interdire aux utilisateurs de modifier les clés de licence, cochez la case **Protéger les clés de licence après l'installation**.
- 4 Le cas échéant, vous pouvez spécifier un chemin d'accès réseau pour permettre à plusieurs utilisateurs d'accéder aux palettes partagées. Lors de l'installation à partir de ce point d'administration, les utilisateurs devront invoquer le programme d'installation comme indiqué ci-après afin de modifier ce paramètre :

```
msiexec /i setup.msi OPTIONSANDSETTINGS=1
```

Le paramètre peut être modifié à partir de la ligne de commande en spécifiant :

```
msiexec /i setup.msi /q SHAREDPALETTEIDIR=<cheminréseau>
```

- 5 Cliquez sur le bouton **Suivant** pour passer d'une étape à l'autre.

### Remarque

---

*Si vous êtes un administrateur ou un utilisateur expérimenté, vous pouvez vous rendre sur le site [Microsoft.com](http://Microsoft.com) pour obtenir une documentation complète sur les lignes de commande applicables (telles que `setup /a`) et sur d'autres aspects de la technologie MSI (Windows Installer).*

*Nous conseillons aux administrateurs de serveur Windows de consulter la documentation du serveur Windows afin d'en savoir plus sur la diffusion et la distribution automatisée des applications.*

---

## Installation sur un poste client à partir d'un point d'administration

Une fois l'installation administrative terminée, les utilisateurs clients peuvent suivre les procédures standard détaillées ci-après pour installer iGrafx sur leurs postes respectifs, en minimisant le nombre de fichiers copiés localement à partir d'une installation source sur le réseau (reportez-vous à la page 7), ou en personnalisant l'installation par l'ajout ou la suppression de composants spécifiques (reportez-vous à la section *Installation cliente personnalisée*, page 8).

Ces procédures exigent un point d'administration (reportez-vous à la page 6) pour assurer la copie des fichiers setup.exe et setup.msi à la racine de l'emplacement de l'installation administrative.

Double-cliquez sur le fichier setup.exe et suivez les instructions de l'Assistant d'installation pour réaliser une installation par défaut. Pour plus d'informations, reportez-vous à la section *Installation par défaut*, page 1.

Votre administrateur peut également vous donner la possibilité d'exécuter une installation silencieuse.

Pour installer l'anglais en tant que langue par défaut, exécutez :

```
msiexec /i setup.msi /q
```

Pour réaliser une installation silencieuse en choisissant une autre langue en tant que langue par défaut, exécutez :

```
msiexec /i setup.msi TRANSFORMS=setup_<xx>.mst /q
```

où <xx> doit être remplacé par de (pour l'allemand), jp (pour le japonais), es (pour l'espagnol), fr (pour le français), it (pour l'italien) ou pl (pour le polonais).

Vous pouvez personnaliser une installation silencieuse en définissant les propriétés Windows Installer. Par exemple :

```
msiexec /i setup.msi /q
```

```
msiexec /i setup.msi ADDDEFAULT=ProcessCentralClient /q
```


où la première ligne exécute une installation silencieuse d'iGrafx, et la seconde ajoute le client Process Central à l'installation.

## Installation source sur le réseau

Cette installation cliente réduit au strict minimum le nombre de fichiers copiés localement. Elle requiert un point d'administration (reportez-vous à la page 6).

- 1 Lancez l'Assistant d'installation iGrafx comme indiqué dans la section *Installation par défaut*, page 1. Cliquez sur le bouton **Suivant** pour passer d'une étape à l'autre.
- 2 Dans la page **Informations sur les licences**, saisissez une ou plusieurs clés de licence iGrafx. Vous pouvez copier les clés de licence dans un fichier externe et les coller dans l'Assistant d'installation.

Si le bouton **Activer maintenant** apparaît dans la page **Sélectionner le type d'installation**, cliquez dessus et suivez les instructions qui s'affichent pour activer vos clés de licence comme indiqué dans la section *Activation des clés de licence*, page 14.

- 3 Dans la page **Sélectionner le type d'installation**, activez l'option **Personnalisée**.
- 4 Dans la page **Sélectionner les composants**, cliquez sur le bouton  et sélectionnez l'option voulue pour installer les composants requis.
  - **Exécuter à partir du réseau** – Si le composant sélectionné comporte des sous-composants, cette option n'installe que les sous-composants choisis sur le serveur. La sélection de cette option pour le premier composant de l'arborescence permet de conserver le plus grand nombre de fichiers possible sur le réseau.
  - **Tout exécuter à partir du réseau** – Cette option installe le composant sélectionné et tous ses sous-composants sur le serveur. Elle équivaut à sélectionner l'option **Exécuter à partir du réseau** pour le composant et pour chacun de ses sous-composants.

Les fichiers système et les fichiers partagés doivent toujours résider sur le disque dur local.

## Installation cliente personnalisée

Lors du déploiement d'installations clientes à partir d'un point d'administration, l'Assistant d'installation iGrafx sélectionne automatiquement certains composants en fonction des clés de licence spécifiées au moment de la création de ce point d'administration (reportez-vous à la section *Installation sur un poste client à partir d'un point d'administration*, page 7). Par exemple, lorsque vous saisissez la clé d'un produit, l'Assistant d'installation sélectionne automatiquement les raccourcis appropriés tels que **ShortcutFlowcharter** ou **ShortcutProcess**. Si vous saisissez la clé de licence de **Viewer Plus**, l'Assistant d'installation sélectionne automatiquement le composant **ProcessCentralClient**. Vous avez la possibilité de personnaliser l'installation manuellement (reportez-vous à la section *Modification d'une installation*, page 5).

## Suppression des composants facultatifs

Dans certains cas, il peut s'avérer nécessaire de réduire le nombre de composants installés par défaut dans le cadre d'un déploiement à partir d'un point d'administration. Par exemple, si vous déployez iGrafx Viewer, vous pouvez restreindre la copie aux seules fonctionnalités requises de façon à économiser l'espace disque.

L'exemple ci-après illustre le déploiement d'iGrafx Viewer avec les fonctionnalités minimales. La première ligne exécute une installation silencieuse d'iGrafx (version anglaise). La seconde ligne supprime certains des composants décrits dans la section *Composants facultatifs*, page 10 :

```
msiexec /i setup.msi /q
```

```
msiexec /i setup.msi /q REMOVE=Help_1033,Samples_1033,Spell1033,Templates_1033,  
OptionalDiagrams,Filters,Palettes,DevelopmentTools
```

L'exemple ci-après illustre le même cas de figure, mais pour la version allemande d'iGrafx Viewer :

```
msiexec /i setup.msi TRANSFORMS=setup_de.mst /q
```

```
msiexec /i setup.msi /q REMOVE=Help_1031,Help_1033,Samples_1031,Samples_1033,  
Spell1031,Spell1033,Templates_1031,Templates_1033,OptionalDiagrams,Filters,Palettes,  
DevelopmentTools
```

L'anglais étant systématiquement installé, vous devez explicitement supprimer les composants anglais correspondant aux composants supprimés pour d'autres langues.

Si vous installez une autre application iGrafx après avoir réalisé ce type d'installation cliente personnalisée, les composants facultatifs supprimés dans le cadre de l'installation personnalisée restent désactivés. Pour activer ces composants, reportez-vous à la section *Modification d'une installation*, page 5.

### Ajout de composants facultatifs

Pour ajouter des composants après avoir réalisé une installation personnalisée, invoquez à nouveau msiexec comme indiqué ci-après :

```
msiexec /i <setup.msi> /q ADDDEFAULT=<listecomposants>
```

où < listecomposants > correspond à une liste de composants séparés par des virgules comme indiqué dans la section *Composants facultatifs*, page 10.

Par exemple, pour passer d'une version anglaise minimale d'iGrafx Viewer à FlowCharter, vous pouvez utiliser la ligne suivante :

```
msiexec /i setup.msi /q ADDDEFAULT=Help_1033,Samples_1033,Spell1033,Templates_1033,  
OptionalDiagrams,Filters,Palettes,DevelopmentTools ADDLICENSE=<clé>
```

où < clé > correspond à une clé de licence iGrafx FlowCharter valide.

### Ajout de clés de licence

Pour ajouter des clés de licence supplémentaires, spécifiez ADDLICENSE=< clés > où < clés > correspond à une liste de clés de licence iGrafx séparées par des virgules. Par exemple :

```
msiexec /i setup.msi /q ADDLICENSE=ABC1-2DEF-GHI3-45JK-6LMN-7OPQ
```

## Composants facultatifs

Les composants les plus couramment utilisés avec les paramètres ADDDEFAULT et REMOVE d'une installation à partir de la ligne de commande msixec sont décrits ci-après. Pour plus d'informations, reportez-vous à la boîte de dialogue Sélectionner les composants de la procédure d'installation personnalisée ou au fichier setup.msi du programme d'installation.

Composant	Description	Espace disque approximatif	Installation automatique par une clé de licence
BPMN	Module complémentaire pour la création de diagrammes BPMN (Business Process Modeling Notation)	5 Ko	Non
CauseEffectSPC	Module complémentaire pour la création de diagrammes de cause et d'effet avec des graphes SPC (contrôle de données statistiques)	110 Ko	Non
DevelopmentTools	Ensemble complet d'outils de développement	2 892 Ko	Non
Docs	Documentation sur l'utilisation de l'interface de programmation d'applications (API) iGrafx	2 892 Ko	Non
Filters	Filtres pour l'importation et l'exportation des diagrammes sous différents formats graphiques	12 Mo	Non
Help_1031, Help_1033, Help_1034, Help_1036, Help_1040, Help_1041, Help_1045, Help_2052	Système d'aide d'iGrafx	2 328 Ko par langue	Non

Composant	Description	Espace disque approximatif	Installation automatique par une clé de licence
i1031de, i1033en, i1034es, i1036fr, i1040it, i1041jp, i1045pl	Localisation iGrafx, aide, exemples, vérification orthographique (sauf pour le japonais) et modèles pour une langue donnée	11 Mo par langue	Non
IDEF0	Module complémentaire pour la création de diagrammes IDEF0 (anglais uniquement)	3 678 Ko	Oui, par toute clé IDEF0
Lean	Module complémentaire pour la création de diagrammes Lean	1 Ko	Non
OrgCharter	Module complémentaire pour la création d'organigrammes	1 903 Ko	Non
Palettes	Toutes les palettes sauf Symboles généraux, Bureau et Personnages si elles sont ajoutées (leur suppression entraîne celle de toutes les palettes)	14 Mo	Non
PaletteBusiness	Symboles commerciaux	4 360 Ko	Non
PaletteChemical	Chimie	192 Ko	Non
PaletteElectric	Electricité	904 Ko	Non
PaletteFlowchar	Diagrammes	792 Ko	Non
PaletteGeneral	Symboles généraux	492 Ko	Non
PaletteIntl	International	148 Ko	Non
PaletteiShapes	Symboles intelligents	663 Ko	Non
PaletteLean	Production au plus juste	1 040 Ko	Non
PaletteManuf	Fabrication	436 Ko	Non



Composant	Description	Espace disque approximatif	Installation automatique par une clé de licence
ShortcutModeler	Raccourci vers iGrafx Process for Enterprise Modeler placé dans le menu Démarrer	4 Ko	Oui, par toute clé Process for Enterprise Modeler
ShortcutProcess	Raccourci vers iGrafx Process placé dans le menu Démarrer	4 Ko	Oui, par toute clé Process
ShortcutSixSigma	Raccourci vers iGrafx Process for Six Sigma placé dans le menu Démarrer	4 Ko	Oui, par toute clé Process for Six Sigma
ShortcutViewer	Raccourci vers iGrafx Viewer placé dans le menu Démarrer	4 Ko	Oui, lorsqu'aucune clé d'autre produit n'est spécifiée
Spell1031, Spell1033, Spell1034, Spell1036, Spell1040	Dictionnaire d'orthographe	1 043 Ko par langue	Non

## Documents de référence

Informations complémentaires diffusées par Microsoft :

Stratégie de groupe Windows Server 2003

<http://technet2.microsoft.com/windowsserver/en/technologies/featured/gp/default.msp>

Guide « Step-by-Step Guide to Understanding the Group Policy Feature Set »

<http://www.microsoft.com/technet/prodtechnol/windows2000serv/howto/grpolwt.msp>

Installation automatisée à l'aide de la Console Administrateur SMS

<http://www.microsoft.com/technet/prodtechnol/sms/sms2003/cpdg/plan9m97.msp>


## Installation publiée

Avec une installation publiée, iGrafx est installé la première fois que l'utilisateur lance l'application. Le menu Démarrer de Windows propose un raccourci générique vers iGrafx. Lorsque l'utilisateur exécute iGrafx pour la première fois, les composants sont installés et des raccourcis vers les produits correspondant aux clés de licence installées viennent remplacer le raccourci générique d'iGrafx dans le menu Démarrer.

Il n'est pas possible de personnaliser une installation publiée, mais vous pouvez en revanche ajouter des clés de licence pour compléter les composants et les raccourcis inclus dans votre installation.

- 1 Lancez l'Assistant d'installation iGrafx comme indiqué dans la section *Installation par défaut*, page 1. Cliquez sur le bouton **Suivant** pour passer d'une étape à l'autre.
- 2 Dans la page **Informations sur les licences**, saisissez une ou plusieurs clés de licence iGrafx. Vous pouvez copier les clés de licence dans un fichier externe et les coller dans l'Assistant d'installation.

Si le bouton **Activer maintenant** apparaît dans la page **Sélectionner le type d'installation**, cliquez dessus et suivez les instructions qui s'affichent pour activer vos clés de licence comme indiqué dans la section *Activation des clés de licence*, page 14.

- 3 Dans la page **Sélectionner le type d'installation**, activez l'option **Personnalisée**.
- 4 Dans la page **Sélectionner les composants**, cliquez sur l'icône  correspondant à l'un des composants répertoriés et sélectionnez l'option **Ce composant sera installé à la demande**.

Vous pouvez également réaliser une installation publiée en exécutant :

```
msiexec /j setup.msi /q
```

## Activation des clés de licence

Certaines clés de licence iGrafx exigent l'activation du produit. Si vous utilisez iGrafx pour la première fois, le logiciel peut vous inviter à suivre une procédure d'enregistrement unique sur le site Web d'iGrafx de façon à activer iGrafx et permettre son utilisation sans aucune restriction. Une fois le produit activé, il n'est pas nécessaire de renouveler la procédure d'activation pour les clés de licence iGrafx déjà saisies ou ajoutées par la suite.

Si vous avez saisi des clés de licence désactivées et si vous n'avez pas activé iGrafx au moment de l'installation, iGrafx vous invite à mener à bien la procédure d'activation à chaque fois que vous lancez l'application, et ce jusqu'à ce que vous saisissez une clé de licence d'activation. Les applications iGrafx s'exécutent à nouveau comme une simple visionneuse si vous les utilisez vingt fois sans les activer.

Il est recommandé de procéder à l'activation des licences pendant l'installation des produits. Pour pouvoir activer iGrafx, vous devez disposer d'un accès à Internet.

Si vous n'avez pas accédé au site Web d'iGrafx pendant l'installation initiale, vous pouvez activer iGrafx à partir du message de rappel. Les utilisateurs expérimentés peuvent choisir d'activer iGrafx à partir de la boîte de dialogue **Gestion des licences iGrafx**.

## Activation à partir de l'Assistant d'installation iGrafx

Reportez-vous à la section *Installation par défaut*, page 1 ou à la section *Modification d'une installation*, page 5 pour lancer l'Assistant d'installation.

- 1 Dans la page **Sélectionner le type d'installation**, cliquez sur le bouton **Activer maintenant**.

Ce bouton n'apparaît que si vous devez effectivement mener à bien la procédure d'activation.

- 2 Enregistrez votre produit sur le site Web d'iGrafx.

iGrafx vous transmet une clé de licence d'activation par e-mail et réaffiche la page **Informations sur les licences** de l'Assistant d'installation à l'issue de la procédure d'activation sur le site Web.

### Remarque

---

*Si vous ne pouvez pas attendre la réception de l'e-mail contenant la clé de licence d'activation, vous avez la possibilité de terminer l'installation et de saisir cette clé de licence ultérieurement dans la boîte de dialogue **Ajout de clés de licence**. Pour accéder à cette boîte de dialogue, choisissez **A propos d'iGrafx** dans le menu **Aide (?) d'iGrafx**. Dans la boîte de dialogue **A propos d'iGrafx**, cliquez sur le bouton **Ajouter**.*

---

- 3 Copiez la clé de licence d'activation fournie dans l'e-mail envoyé par iGrafx et collez-la dans la page **Informations sur les licences**.

Si vous choisissez de saisir manuellement cette clé, pensez à taper les tirets. Les clés de licence ne tiennent pas compte de la casse.

- 4 Cliquez sur le bouton **Suivant** pour passer d'une étape à l'autre.

## Activation à partir du message de rappel

- 1 Cliquez sur le bouton **Activer maintenant** proposé dans la boîte de dialogue.



- 2 Enregistrez votre produit sur le site Web d'iGrafx.

iGrafx vous transmet une clé de licence d'activation par e-mail et affiche la boîte de dialogue **Ajout de clés de licence** à l'issue de la procédure d'activation sur le site Web.

- 3 Copiez la clé de licence d'activation fournie dans l'e-mail envoyé par iGrafx et collez-la dans la zone prévue à cet effet dans la boîte de dialogue **Ajout de clés de licence**.

Si vous choisissez de saisir manuellement cette clé, pensez à taper les tirets. Les clés de licence ne tiennent pas compte de la casse.

## Gestion des clés de licence

Une fois l'installation terminée, vous pouvez ajouter des clés de licence pour la mise à niveau des composants, activer des produits et gérer l'ensemble de vos clés de licence (activation, désactivation ou suppression).

Ces informations peuvent ne pas être modifiables et apparaissent en lecture seule si l'administrateur système a sélectionné l'option de protection lors de l'installation administrative d'iGrafx. Seuls les utilisateurs bénéficiant de droits d'administration sont en mesure d'ajouter et de supprimer les clés de licence affectant plusieurs utilisateurs, comme dans le cas d'une installation administrative.

## Affichage de l'état des licences des produits installés

Dans le menu Aide (?) d'iGrafx, choisissez A propos d'iGrafx puis cliquez sur le bouton Gérer.

## Ajout de clés de licence

- 1 Dans le menu Aide (?) d'iGrafx, choisissez A propos d'iGrafx puis cliquez sur le bouton Ajouter.
- 2 Dans la boîte de dialogue Ajout de clés de licence, saisissez les nouvelles clés de licence à ajouter.

Vous avez la possibilité de copier les numéros à partir d'un fichier pour les coller dans la zone prévue à cet effet, ou de les taper manuellement dans cette zone. Si vous saisissez plusieurs clés de licence à la fois, appuyez sur la touche Entrée après chaque clé.

- 3 Cliquez sur OK. Les nouvelles clés de licence sont répertoriées dans la liste Clés de licence activées.

Les clés de licence doivent également faire l'objet d'une activation. Pour plus d'informations sur la procédure d'activation, reportez-vous à la section *Activation des clés de licence*, page 14.

## Activation ou désactivation des fonctionnalités d'un produit

- 1 Dans le menu Aide (?) d'iGrafx, choisissez A propos d'iGrafx puis cliquez sur le bouton Gérer.  
Dans la zone Fonctionnalités activées de la boîte de dialogue Gestion des licences iGrafx, les cases cochées indiquent les fonctionnalités iGrafx pour lesquelles vous disposez d'une licence d'utilisation.
- 2 Désélectionnez une case de façon à désactiver la fonctionnalité correspondante et simplifier ainsi l'utilisation de l'application.

## Désactivation d'une clé de licence

La désactivation d'une clé de licence permet de supprimer une fonctionnalité temporairement de façon à pouvoir la réutiliser ultérieurement.

- 1 Dans le menu Aide (?) d'iGrafx, choisissez A propos d'iGrafx puis cliquez sur le bouton Gérer.
- 2 Dans la boîte de dialogue Gestion des licences iGrafx, sélectionnez la clé de licence voulue dans la liste Clés de licence activées et cliquez sur le bouton Désactiver pour la faire passer dans la liste Clés de licence désactivées.

## Suppression d'une clé de licence

- 1 Dans le menu Aide (?) d'iGrafx, choisissez A propos d'iGrafx puis cliquez sur le bouton Gérer.
- 2 Dans la boîte de dialogue Gestion des licences iGrafx, sélectionnez la clé de licence voulue dans la liste Clés de licence activées et cliquez sur le bouton Supprimer.

# Index

---

## A

Activation des clés de licence	14
à partir de l'Assistant d'installation	15
à partir du message de rappel	16
après l'installation	15
méthode recommandée	15
Administrative, installation	6
Affichage de l'état des licences des produits	17
Ajout de clés de licence	9
Ajout de clés de licence, boîte de dialogue	16, 17
Ajout de composants facultatifs	9
Assistant d'installation iGrafx	1
ouverture	4

## C

Clés de licence	14
activation	16, 17
ajout	16, 17
désactivation	16
gestion	16
multiples, gestion	17
suppression	16, 18
Composants	
choix des composants à installer	2
modification de l'installation	5
réparation de l'installation	5
Composants facultatifs	10
Composants sélectionnés pour l'installation	7

## D

Désactivation, clés de licence	17
Désinstallation d'iGrafx	5

## E

Ensemble de fonctionnalités de stratégie de groupe	13
Espace disque	
économie	8
Expiration, clés de licence	
suppression	18

## G

Gestion des licences iGrafx, boîte de dialogue	14, 17
--	--------

## I

iGrafx Viewer	
installation minimale	8
installation par défaut	2
iGrafx Viewer Plus	
installation minimale	8
Installation	1
à partir d'un point d'administration	7
administrative	6
automatisée avec la Console	
Administrateur SMS	13
composants facultatifs	10
et activation	1
minimale	8
modification	5
par défaut	1
personnalisation	8
personnalisée	2
personnalisée et silencieuse	7
postes clients	6
publiée	14
raccourcis	4

réparation	5	S	
silencieuse	7		
source en réseau	7		
suppression	5	Sélectionner les composants, page	2
Installation administrative, page	6	setup.exe	6, 7
Installation automatisée	13	setup.msi	6, 7
Installation cliente personnalisée	8	Silencieuse, installation	6, 7
ajout de clés de licence	9	personnalisation	7
ajout de composants facultatifs	9	Stratégie de groupe Windows Server 2003	13
suppression de composants	8	Suppression d'une clé de licence	18
Installation d'iGrafx Viewer	2	Suppression de composants	8
Installation minimale	8		
		U	
L		Utilisation d'un produit iGrafx non activé	14
Licences			
affichage de l'état	17	V	
		Viewer	
M		installation personnalisée	8
Modification d'une installation	5	Viewer Plus	
MSI, technologie	6	installation personnalisée	8
		W	
P		Windows Installer, technologie	6
Produits, licences			
affichage de l'état	17		
Publiée, installation	14		
R			
Raccourcis du menu Démarrer	4		
Réparation d'une installation	5		
Réseau, installation source	7		